

Załącznik 2.

do Diagnozy lokalnej BMK 2023 województwo podkarpackie

Notatki ze spacerów badawczych

Spis zawartości

Notka metodologiczna	2
Projekt 1. Baranów Sandomierski dla Młodych.....	3
Projekt 2. Coolturalny Team	5
Projekt 3. Gram / Book Team	12
Projekt 4. Horyzont.....	16
Projekt 5. Kultura to my razem	20
Projekt 6. Młodość zamierzenia a doświadczenia	24
Projekt 7. Młodość, młodość ach to ty	26
Projekt 8. Młodzi w kulturze.....	28
Projekt 9. Ramię w ramię	31
Projekt 10. Razem dla Birczy.....	34
Projekt 11. Z tradycjami i historią w świecie kolorowych szkieł	36

Notka metodologiczna

Spacer badawczy

Założenia: młodzież jako przewodnicy; miejsca wspólnego przebywania i czasu wolnego; okazja do dyskusji o potrzebach związanych; z czasem wolnym i uczestnictwem w kulturze; obserwacje, zdjęcia, rozmowy, mapy miejsc (liczba uczestników: 4-15 osób + koordynatorzy). W ramach Diagnozy lokalnej w województwie podkarpackim uzyskano komplet materiału badawczego z 11 partnerstw.

Cel: rozpoznanie i rozmowa o sposobach uczestnictwa w kulturze i miejscach spędzania czasu wolnego przez młodych ludzi.

Uwaga! Wszystkie zdjęcia w niniejszym opracowaniu pochodzą z archiwów autorów poszczególnych Partnerstw.

Projekt 1. Baranów Sandomierski dla Młodych

Notatka ze spaceru

Spacer odbył się 3 sierpnia 2023 roku. W spacerze wzięło udział czworo młodych ludzi.

Odwiedziliśmy prawie wszystkie placówki kulturalne na terenie gminy Baranów Sandomierski. Nie odwiedziliśmy zamku w Baranowie Sandomierskim (wstęp do parku zamkowego jest odpłatny, a zamek poza otwartymi wydarzeniami typu gotowanie na zamku, koncerty patriotyczne, odbywającymi się nieregularnie nie prowadzi żadnych działań, z których korzysta młodzież. W każdej z placówek przywitani młodzież zarządzający placówkami dyrektorzy i kierownik. Poza Muzeum Teatru Polskiego Radia młodzież doskonale znała te obiekty, które oferują zajęcia dla młodych w zakresie śpiewu, czy też zajęcia teatralne. W czasie spaceru wymienialiśmy doświadczenia związane z ofertą kulturalną Baranowa Sandomierskiego i okolic.





Projekt 2. Coolturalny Team

SPACER BADAWCZY - 1.08. 2023

Młodzież – 14 osób (12 - 18 lat)

Dorośli – 3 osoby

Miejsce – Chmielnik

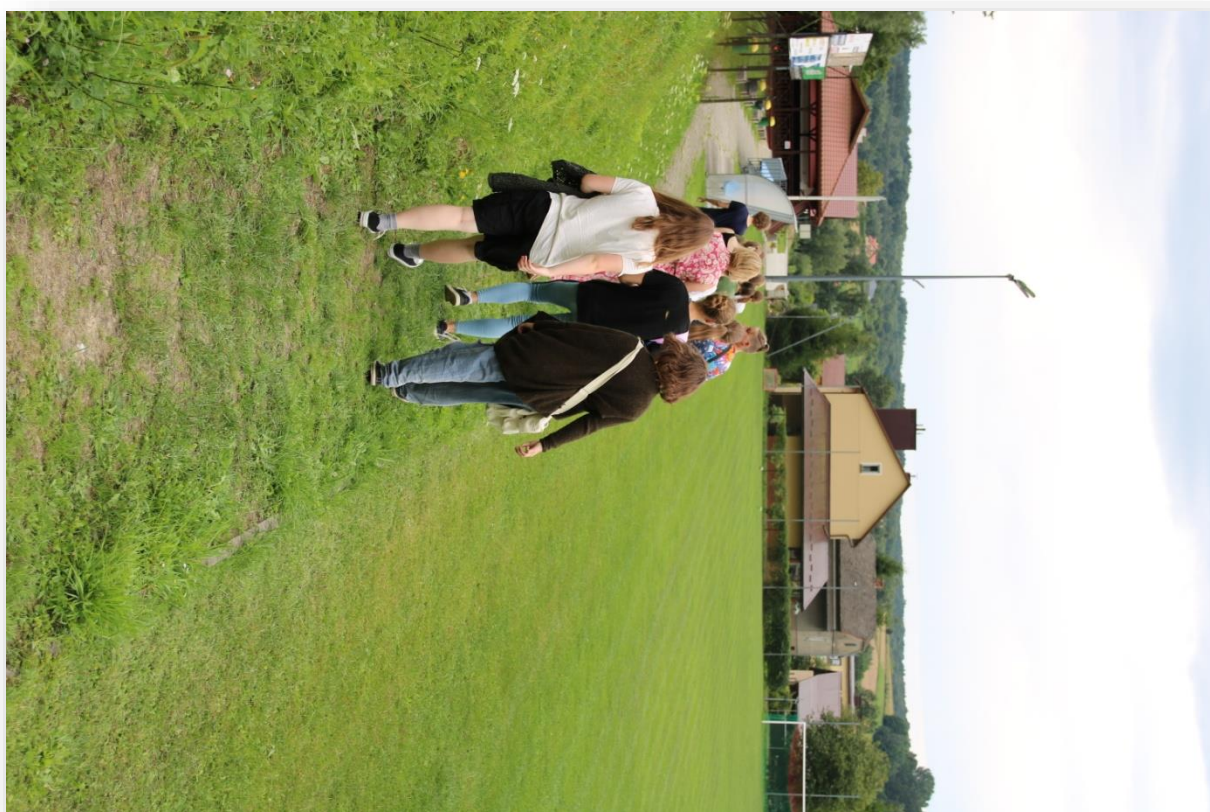
Czas trwania - 2h

Zgodnie z ideą spacer badawczy był okazją do dyskusji z młodzieżą o ich potrzebach, marzeniach, problemach, sposobie spędzania czasu wolnego oraz uczestnictwa w życiu kulturalnym. Cel spaceru został zrealizowany, a efekty rozmów z młodzieżą są następujące. Ulubionym miejscem młodzieży na spędzanie czasu wolnego po lekcjach i w wakacje by spotkać się ze znajomymi jest plac zabaw dla dzieci i siłownia na świeżym powietrzu. Jednak w tym przypadku skarżą się na to, że na placu nie ma huśtawki dla młodzieży (jest tylko dla małych dzieci) i czują się pominięci. Kolejne odwiedzone miejsca to: zadaszona podłoga ze sceną, stadion sportowy oraz miejsce przy szkole, chociaż ze względu na kamery i bliskość szkoły jest mało popularne. Przystanki są miejscem spotkań tylko w przypadku deszczu. Z nowych miejsce to świeżo oddana do użytku „Projektownia”, fragment przestrzeni biblioteki w Chmielniku, zaaranżowana i wyremontowana przez młodzież i według ich pomysłu. W innych miejscowościach w gminie młodzież najczęściej spędza czas na placach zabaw przy szkołach, orlikach, siłowni społecznej, miejscu postojowym w lesie i na stawach rybnych. Chodzą również na spacer, podczas których słuchają muzyki, rozmawiają, robią zdjęcia. Pasją niektórych jest urbex, spędzanie czasu w opuszczonych miejscach, ale tych na wsi jest ich zadanie za mało. Mają świadomość, że wieś nie oferuje tego co miasto, ale doceniają w swoim miejscu zamieszkania zielone przestrzenie, czyste powietrze, kameralność miejsc, spokój i to że czują się bezpiecznie nawet po zmroku, a w mieście rodzice nie pozwoliliby im wychodzić wieczorami z domu.













Projekt 3. Gram / Book Team

Spacer badawczy Data- 1.08 2023rok

Miejscowość- Orły

Godzina 13.00 -14.00

Liczba osób – 6

Młodzież- 5 (trzech chłopców w wieku- 14 lat dwie dziewczyny w wieku 13 i 14 lat)

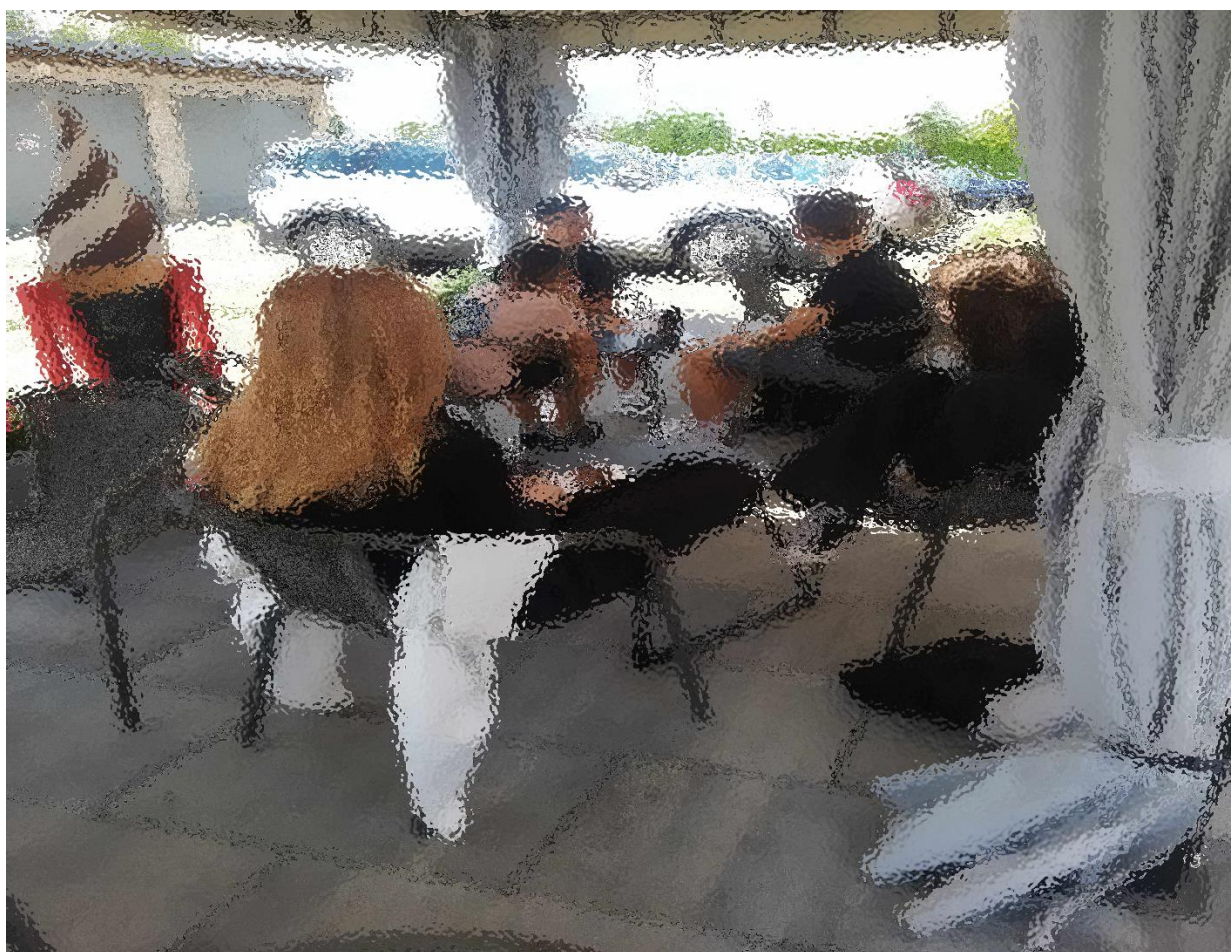
Koordynator-1

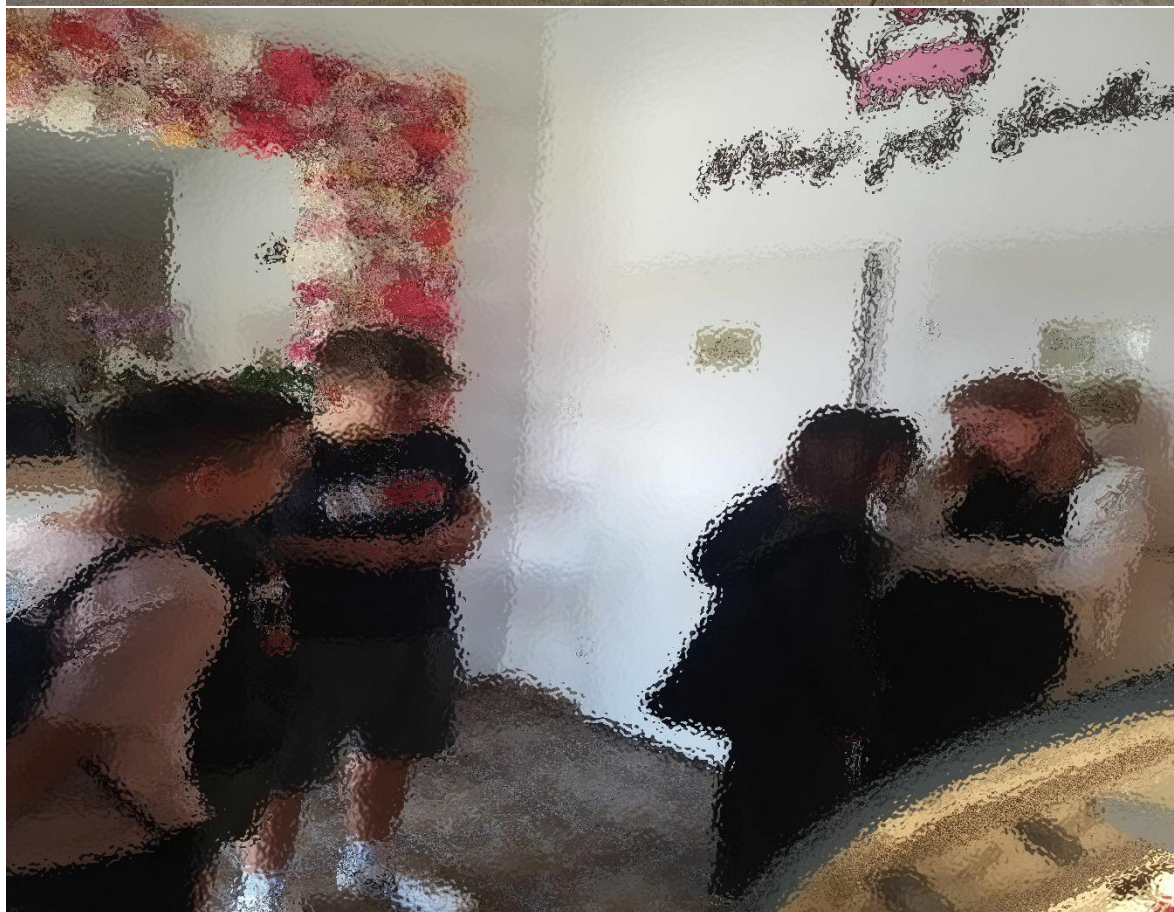
Spacer rozpoczęliśmy na skwerku, gdzie jak się dowiedziałam młodzież najczęściej się spotyka, wymienili różne sposoby spędzania tam czasu. Dziewczyny np. czytają, chłopcy grają w piłkarzyki ale najczęściej po prostu rozmawiają. Drugim miejscem spotkań jest pobliska cukiernia, czasem też spotykają się w bibliotece.

Podczas rozmowy padło stwierdzenie „.....nie mamy się gdzie podziać, wymagają od nas, żebyśmy się uczyli i nie sprawiali kłopotów nikogo nie interesuje czego chcemy”

Zauważyli brak propozycji spędzenia wolnego czasu dla ich przedziału wiekowego.







Projekt 4. Horyzont

Spacer badawczy

Wnioski z badania opisanego w poniższej notatce będą służyć do przygotowania planu działania w projekcie HORYZONT. Postanowiłam stworzyć jego założenia w oparciu o uwagi i pomysły zgłoszone przez samą młodzież podczas spaceru badawczego odbytego dnia 2 sierpnia 2023 roku po miejscowości Majdan Sieniawski. Zaproszoną na spotkanie miejscową młodzież tj. dwoje 14 latków (K i M), 15 latka i 25 latkę poinformowałam o idei badania i jego celu, zachęciłam do swobodnej, szczerej rozmowy, w której poruszyć można rozmaite wątki (nie tylko stricte o sposobach uczestnictwa w kulturze i miejscach spędzania czasu wolnego przez młodych ludzi).

Wędrując ok. 2 godziny po miejscowości, zbadaliśmy jakie miejsca w naszej wsi mogą służyć młodzieży do spędzenia czasu, w jakim są stanie, czy i jakie są możliwości obcowania z kulturą. Zastanawialiśmy się nad możliwymi pozytywnymi rozwiązaniami, które mogłyby tworzyć przestrzeń dla młodzieży do ciekawego organizowania czasu, prowadzenia rozmów, odbywania się koncertów, pielęgnowania lokalnych zwyczajów i tworzenia kultury oraz integracji rówieśniczej i międzypokoleniowej.

1. Trasa spaceru rozpoczęła się od Ochotniczej Straży Pożarnej, gdzie oprócz pomieszczeń garażowych, w sali do tego przystosowanej odbywają się próby orkiestry dętej. Jedna z sal OSP jest wynajmowana i odbywają się tam lekcje języka angielskiego. Jest też pomieszczenie, które wydzielone jest dla działania Koła Gospodyń Wiejskich, które nie funkcjonuje. Budynek na co dzień jest zamknięty, a opiekę nad nim sprawują strażacy. Przed budynkiem stoi niedawno odsłonięty pomnik znakomitego rodaka profesora Adama Grucy urodzonego w Majdanie Sieniawskim „ojca polskiej ortopedii”.



2. Drugim punktem zatrzymania się i rozmów podczas spaceru był stadion sportowy i plac zabaw przy min. Tu odbywają się kilka razy w roku lokalne święta min. dożynki, piknik integracyjny, „Paleciaki”. W sezonie wiosennym i jesiennym w soboty lub niedziele odbywają się czasem rozgrywki meczów piłki nożnej oraz treningi Wiejskiego Klubu Sportowego. Stadion jest sporo oddalony od szkoły, więc na co dzień nie ma możliwości korzystania z niego podczas zajęć i po nich. Czasami przy sprzyjającej pogodzie młodzież (zwłaszcza chłopcy) organizuje tam rozgrywki rekreacyjne w piłkę nożną we własnym zakresie.



3. Po drodze zatrzymaliśmy się pod Domem Weselnym „Roztocze”, przy którym dzięki uprzejmości dziadków jednego ze spacerowiczów czasem niektórzy mają możliwość posiedzieć i porozmawiać. Jednak jest to miejsce prywatne, często odbywają się tam uroczystości i dlatego nie jest ogólnodostępne.



4. Młodzież zatrzymała się przy kościele pw. Św. Mikołaj Biskupa, który pięknieje po niedawnym remoncie elewacji. Mówiła, że chętnie wysłuchuje koncertu kolęd w wykonaniu orkiestry dętej, który odbywa się w czasie świąt bożonarodzeniowych oraz muzyki patriotycznej w dzień 3 Maja. W tym roku odbył się też koncert jubileuszowy 10. lecia orkiestry w hali sportowej w szkole. Takie występy dla lokalnej społeczności to rzadkość i młodzi chcieliby to zmienić. Można by połączyć siły środowiskowe na rzecz dobra wspólnego, zespołowego i międzypokoleniowego pielęgnowania oraz współtworzenia kultury lokalnej.

5. Na koniec podsumowanie spaceru przy Szkole Podstawowej im. bł. ks. Jerzego Popiełuszki w Majdanie Sieniawskim. Tuż przy wyjściu ze szkoły znajduje się boisko wielofunkcyjne ze sztuczną nawierzchnią, na którym młodzi chętnie spędzają czas. Ze szkołą sąsiaduje historyczny drewniany budynek Domu wiejskiego, który od wielu lat nie funkcjonuje ze względu na stan techniczny. Obok tego budynku, na placu zabaw, młodzi spędzają czas wolny. Jednak urządzenia na placu nie są przystosowane do użytku dla starszych, dlatego coraz częściej ulegają zniszczeniu.



6. Na terenie szkolnym znajduje się plac pomiędzy halą sportową a stołówką. To miejsce kończy trasę spaceru, nie jest zagospodarowane, a młodzi chcieliby tu „zrobić coś ciekawego”. Mówią o własnym pomysłe zaplanowania i zagospodarowania tej powierzchni, przygotowaniu gleby, nasadzeniu roślin, może miejscach do siedzenia. To teren, który mógłby być szansą na aktywność i wspólne działanie w celu stworzenia bardzo potrzebnej przestrzeni dla młodych przez młodych. Młodzi mówią też o zadbaniu o teren przed szkołą „przy schodkach”, na których spędzają wolny czas. Chcą, aby ich wolny czas był ubogacony i odbywał się w miejscach przyjaznych i bezpiecznych.



Spacer był dobrą okazją do rozmów, tym bardziej, że takie spotkania do tej pory nie odbywały się. Okazało się, że prowadzenie rozmów bezpośrednich dla młodych ludzi nie jest łatwe, zwłaszcza tych, które dotyczą sposobów uczestnictwa w kulturze, spędzaniu wolnego czasu, czy miejsc spotkań. Chętniej kontaktują się z sobą przez komunikatory medialne.

Najważniejsze spostrzeżenia po spacerze:

1. Młodzież mieszkająca w Majdanie Sieniawskim najczęściej ocenia miejscowość pozytywnie, potrafi wskazać jej mocne strony. Wg spacerujących nieco negatywny obraz miejscowości mają niektóre osoby, które tu nie mieszkają (np. młodzież z innych miejscowości) oraz młodzież, która uczy się poza miejscowością.
2. Ważnym atutem wsi jest jej położenie poza miejskim zgiełkiem, piękne krajobrazy, cisza i lasy, które są miejscem relaksu dla młodszych i starszych mieszkańców oraz przybywających tu gości.
3. Na terenie wsi znajduje się kilka punktów/miejsc, które są szczególnie ważne dla młodzieży i pozostałych mieszkańców. Są to głównie tereny rekreacyjne: wielofunkcyjne boisko przy szkole, stadion sportowy, place zabaw przy szkole podstawowej i boisku, kościół i OSP.

4. W rozmowach dało się wyczuć poczucie przynależności i identyfikacji z ważnymi dla mieszkańców punktami.
5. Uwagi młodych dotyczą braku miejsc do spędzania czasu (poza domami i prywatnymi posesjami).
6. Młodzi mówią, że byłoby dobrze zorganizować nowe miejsce/zakątek, ładnie zagospodarowane.
7. Deklarują aktywność i chęć działania przy zagospodarowaniu terenu, który służyłby im i byłby miejscem do ciekawego, również zorganizowanego spędzania czasu.
8. Istnieje potrzeba stworzenia miejsc, które umożliwią mieszkańcom, w tym młodym rozwijanie pasji, sztuki, kultywowania tradycji, prezentacji kulturowej.
9. Młodzież oczekuje i potrzebuje pomocy przy planowaniu i realizowaniu działań.
10. Potrzebne jest też wsparcie młodzieży min. dotyczące kształtowania umiejętności rozmawiania „face to face”; np. organizacja warsztatów z komunikacji werbalnej np. „RozmawiaMY”.
11. „Chcemy się pochwalić naszymi możliwościami i tym, co się u nas może wydarzyć” – mówią młodzi; istnieje więc potrzeba promocji ich potencjału i działań oraz promocji zasobów miejscowości, jej bogactwa, a tym samym promocji projektu.
12. Spacer badawczy był formą oceny przez młodzież przestrzeni publicznej do spędzania wolnego czasu, obcowania z kulturą Majdanu Sieniawskiego i do zebrania pomysłów na wspólne tworzenie, zagospodarowanie i poprawę tej przestrzeni.



Projekt 5. Kultura to my razem

BMK 2023 Diagnostyka lokalna – wytyczne, Dominika Jędrzejczyk-Wielgosz

Spacer badawczy rozpoczęliśmy w dniu 29.07.2023 r. o godzinie 14.00 w Gminnym Ośrodku Kultury. W spacerze wzięło udział 5 osób + 1 dodatkowa, która dołączyła się w trakcie spaceru.

W tym było 3 chłopaków lat 13, 13 i 15 oraz dziewczyny 13, 14 i 12 lat.

Spacer trwał 1.15, 45 min. siedzieliśmy jeszcze w GOK . Całość 2 h.

Spacer był zainicjowany przez młodzież, która przeprowadziła mnie ich ścieżkami dnia codziennego i wakacji. Dwóch chłopaków nie znało okolicy, tym chętniej z nami się wybrali (byli z miejscowości 10 km dalej).

Rozmowy były luźne, wymienialiśmy się między sobą spostrzeżeniami na temat wolnego czasu i co w nim robią, byli bardzo szczerzy. Zapamiętane zdanie cytuję: „Dlaczego Natalia nie przychodzisz już do GOK na zajęcia plastyczne? Odpowiedz – Bo mi się nie chce, z lenistwa!”

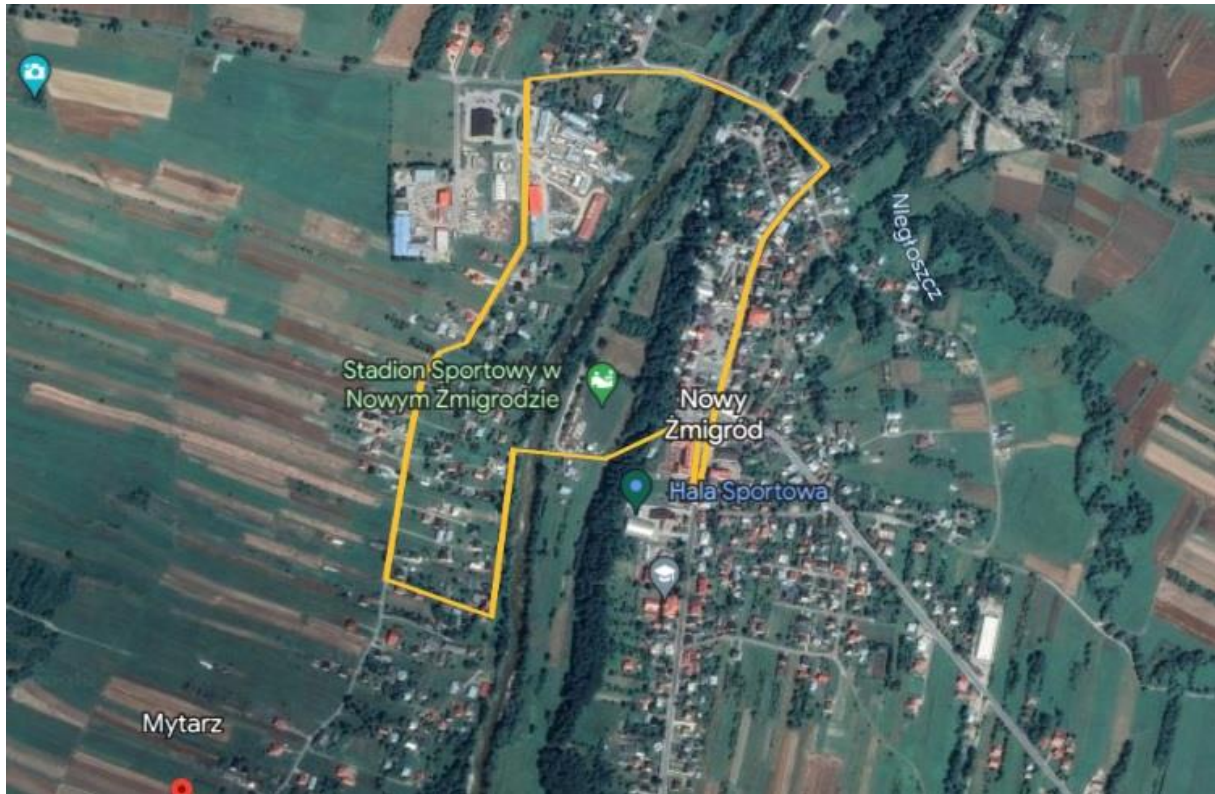
Podsumowanie: Najistotniejsze zdanie tego spotkania to – **CHCEMY UCZESTNICZYĆ W TAKICH SPACERACH!!!!**







Mapa spaceru badawczego. Miejscowości nowy Żmigród- Mytarz -Nowy Żmigród



Projekt 6. Młodość zamierzenia a doświadczenia

Spacer badawczy:

1. Przejrzeliśmy wspólnie informator turystyczny Gminy Dukla oraz wybraliśmy najciekawsze punkty, szlaki turystyczne oraz rowerowe na terenie Gminy Dukla:
 - Góra Cergowa,
 - Wodosпад w Iwli,
 - szlak zielony prowadzący z Pustelni Św. Jana na Przełęcz Dukielską
 - szlak żółty Dukla-Kardasz-Chyrowa 695
 - szlak żółty Tylawa-Barwinek

Szlaki rowerowe na terenie Gminy Dukla:

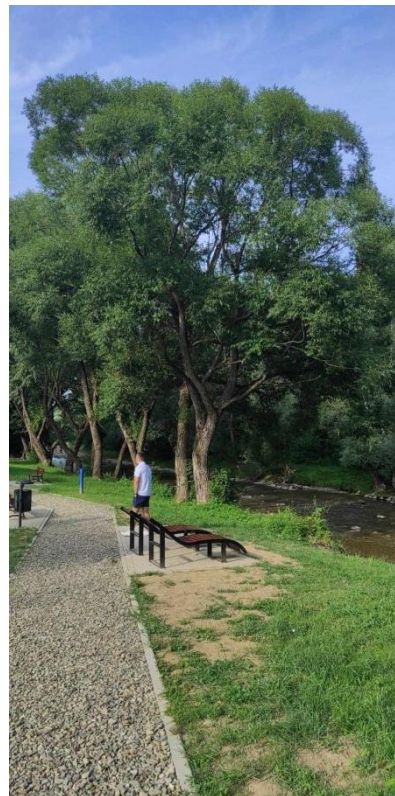
- Sr1 – szlak dla rowerów turystycznych o długości 37km (Dukla – Teodorówka – Iwla – Chyrowa – Mszana – Tylawa – Lipowica – Dukla),
 - Sr2 – szlak dla rowerów górskich o długości 14km (Mszana – Ropianka – Olchowiec – Wilsznia – Smereczne – Tylawa)
2. Przeszliśmy się po Dukli podziwiając zabytki architektury tj.:
 - Kościół OO. Bernardynów pw. św. Jana z Dukli,
 - Kościół farny w Dukli pw. św. Marii Magdaleny,
 - ruiny komory celnej w Dukli,
 - Ratusz na dukielskim rynku,
 - Muzeum Historyczne - Pałac w Dukli,



3. Będąc przy Muzeum Historycznym nie można nie odwiedzić dukielskiego parku, który z nim sąsiaduje. Jest to piękne miejsce, gdzie można się wyciszyć, zobaczyć dzikie zwierzęta, które zamieszkują park, posłuchać odgłosów natury.

4. Udaliśmy się na nowo otwarte Bulwary Dukielskie, gdzie wymieniliśmy się poglądami na temat wydarzeń kulturalnych na terenie naszej gminy. Naszym zdaniem są to:

- Dni Dukli, Zakończenie Wakacji i inne imprezy organizowane przez OK pozwalające na integrację międzypokoleniową,
- Sobótki –robienie wianków i wspólne śpiewanie przy ognisku,
- Przegląd Chórów Cerkiewnych – wspaniały kontakt z kulturą muzyczną, a ten rodzaj kultury jest nam najbliższy,
- wszelkie koncerty tj. patriotyczny, Bożonarodzeniowy, Noworoczny itp. gdzie można podziwiać rozwój kulturalny małych i dużych mieszkańców naszej gminy.



5. Na koniec spaceru udaliśmy się jeszcze pod MOSiR w Dukli obejrzeć nowy pumptruck, który też jest ciekawą formą spędzenia czasu i integracji.

Wnioski ze spaceru:

W Dukli jest bardzo dużo możliwości turystycznych tj. szlaki, zabytki, muzea oraz kulturalnych tj. przegląd chórów, koncerty, cykliczne imprezy. Razem doszliśmy do wniosku, że rodziny z dziećmi oraz starsze osoby naprawdę mają wiele możliwości spędzania wolnego czasu. Jeśli chodzi jednak o młodzież to ze względu na to, że są pomiędzy tymi dwoma grupami – nie są już dziećmi, ale też jeszcze nie dorosłymi to mają największy problem ze znalezieniem ciekawych aktywności. Z naszej perspektywy fajne byłoby zwiększenie muzycznych wydarzeń – nie chodzi o wielkie koncerty, ale nawet o wieczorki muzyczne czy tematyczne tak jak było podczas sobótek – wspólne śpiewanie pod gołym niebem z udziałem lokalnych zespołów. Do takiego projektu można zaangażować różne grupy wiekowe i na pewno będzie to świetna integracja.

Z punktu widzenia naszej młodzieży ciekawą atrakcją byłby też festiwal kolorów, który odbywa się w niektórych miastach i cieszy się dużą popularnością.

Projekt 7. Młodość, młodość ach to ty

Spacer badawczy

1. Starówka - rynek miasta - centrum niezobowiązujących spotkań młodych ludzi. Powody odwiedzania starówki i rynku: centrum, lokalizacja, otoczenie, ławeczki, zielone wyspy, dostęp do sklepów i barów, wydarzenia i koncerty.



2. Park miejski - miejsce spacerów, schadzek. Powody odwiedzania tego miejsca: lokalizacja, centrum, przestrzeń, przyroda, zaciszne miejsca, wygodne ścieżki, ławki, kontakt z przyrodą oraz aktywność fizyczna.



3. Biblioteka miejska. Powody odwiedzania miejsca: lokalizacja, centrum, przestronne sale, miejsca do siedzenia, alternatywa na zimne dni, miejsce do spotkań, czytanie, pożyczanie książek, granie w gry, wydarzenia.



4. Boisko przyszkolne, szkoły podstawowej nr 1 w Przemyślu. Każdy z uczestników wybrał najbliższe boisko w okolicy zamieszkania lub uczęszczania do szkoły. Powody do odwiedzania takich miejsc: spotkania towarzyskie szczególnie z kolegami szkolnymi ruch na świeżym powietrzu, aktywność fizyczna, sport.



Projekt 8. Młodzi w kulturze

2. Spacer badawczy Idea badania: młodzież jako przewodnicy; miejsca wspólnego przebywania i czasu wolnego: • dom kultury w Wyszatycach, • plac zabaw obok szkoły w Wyszatycach, • sklep spożywczy, • ławeczki obok kapliczki św. Pawła w Wyszatycach); Notatka ze spotkania Młodzież biorąca udział w projekcie Młodzi w Kulturze, pokazała gdzie lubi spędzać wolny czas w swojej miejscowości. W domu kultury na zajęciach tematycznych i poza nimi na świetlicy, czy w bibliotece. Lubią chodzić do sklepu spożywczego i po zakupieniu smakołyków udać się na wspólne rozmowy, albo na ławeczki albo na plac zabaw przy szkole w Wyszatycach. Data: 3 sierpnia, godzina 15.20 do 16.20 liczba uczestników 5 osób + koordynator dokumentacja zdjęciowa







Projekt 9. Ramię w ramię

Spacer badawczy – 02.08.2023, siłownia plenerowa (zdz.3-4), pergola przy Domu Kultury (zdz.1), las – 1,5 h, 7 osób

Młodzież podczas spaceru opowiedziała gdzie się najczęściej spotyka i zabrała nas w kilka miejsc. Okazało się, że młodzi ludzie często spotykają się w lesie – w połowie drogi między miejscami zamieszkania i często tam spędzają czas. Kolejnym miejscem na spotkania to most, siłownia plenerowa, pergola przy Domu Kultury, schody przed Domem Kultury (zdz.2). Umawiają się też w domach i spotykają w swoich miejscach zamieszkania. Podczas rozmowy wynikło, że młodzi ludzie najczęściej kręcą filmiki na Tik Toka, robią zdjęcia, grają w gry – to jest ich główny sposób spędzania wolnego czasu. Część czyta mangi i komiksy, odwiedzają kina ale bardzo rzadko. Namiętnie też słuchają muzyki. Takie są główne trendy w uczestniczeniu młodego człowieka w kulturze.



1.



2.



3.



4.

Projekt 10. Razem dla Birczy

NOTATKA ZE SPACERU BADAWCZEGO – DIAGNOZA LOKALNA

REALIZOWANA W RAMACH PARTNERSTWA „RAZEM W BIRCZY”

W dniu 02 sierpnia br. odbył się spacer badawczy, w którym udział wzięło 4 osoby w wieku 13- 15 lat. Młodzież jako najczęstsze miejsca spotkań na terenie miejscowości Bircza wskazała:

- miejscowy stadion sportowy,
- miasteczko rowerowe,
- oraz plac zabaw.

Główne formy spędzania czasu w tych miejscach jakie wskazała młodzież, to oglądanie filmików w popularnych mediach społecznościowych, nagrywanie tzw. „tiktoków”, oraz rozmowy. Młodzież potwierdziła fakt, że wybór miejsc podyktowany jest chęcią bycia poza kontrolą osób dorosłych. Wskazane miejsca są oddalone od centrum miejscowości, głównie w okolicy miejskiego parku. Za rozwój kulturalny w gminie odpowiada instytucja kultury - Gminny Ośrodek Kultury, Sportu i Turystyki w Birczy. Wszystkie osoby biorące udział w badaniu uczęszczają na zajęcia dodatkowe do ośrodka kultury (wokalne, muzyczne i teatralne). Osoby wskazały to miejsce jako miejsce rozwijania swoich zainteresowań, jednak nie miejsce luźnych spotkań z rówieśnikami. Młodzi ludzie narzekają na zbyt wiele obowiązków szkolnych co powoduje brak chęci na inne działania czy udział w dodatkowych projektach. Swoją czas wolny wolą poświęcić na zabawę i własne przyjemności. Jednocześnie na zapytanie czy skorzystaliby z możliwości udziału gdyby udało się połączyć te dwa elementy, wszyscy odpowiedzieli twierdząco.

Spacer trwał 1 godzinę 20 minut.



Fot. Miasteczko rowerowe w parku



Fot.
Stadion sportowy



Fot. Plac zabaw

Projekt 11. Z tradycjami i historią w świecie kolorowych szkieł

Komańcza, 31.07.2023r. Podczas spaceru badawczego, rozmawialiśmy na temat spędzania czasu wolnego oraz potrzeby uczestnictwa w życiu kulturalnym. Pytaliśmy o miejsca w jakich lubią spędzać swój czas wolny, z kim najchętniej go dzielą i sposobach ich uczestnictwa w kulturze. Wyszliśmy następujące wnioski nasza młodzież niestety często korzysta z Internetu i wiele czasu spędza w mediach społecznościowych, ale budujące jest to, że chętnie korzystają z różnego rodzaju warsztatów i zajęć organizowanych przez Biblioteki i Ośrodki Kultury w naszej gminie. Rozmawialiśmy z grupą siedmioosobową i większość osób angażuje się w życie kulturalne poprzez uczestnictwo w programach artystycznych z okazji imprez okolicznościowych, a dwie osoby aktywnie działają jako wolontariusze (siedem osób plus dwóch realizatorów projektu , spacer trwał 2 godz.)

